



Toetsing peilafwijkingen Klein Voorne West



*Besluit Dijkgraaf en Heemraden vaststelling ontwerp
peilbesluit (voor inspraakfase),
d.d. 3 mei 2016, nr. B1600022*

*Besluit Dijkgraaf en Heemraden wijzigen ontwerp
peilbesluit (na inspraakfase),
d.d. 23 augustus 2016, nr. B1600027*

*Besluit Dijkgraaf en Heemraden doorgeleiden
peilbesluit naar Verenigde Vergadering (na
inspraakfase),
d.d. 23 augustus 2016, nr. B1600027*

*Besluit Verenigde Vergadering vaststelling peilbesluit,
d.d. 29 september 2016, nr. B1601885*

waterschap
**Hollandse
Delta**

Inhoud

1	Inleiding	2
2	Criteria toetsing peilafwijkingen	3
2.1	De stappen	3
2.2	Stap 1	3
2.3	Stap 2	4
2.4	Stap 3	4
2.5	Stap 4	5
3	Gegevens peilafwijkingen	6
4	Toetsing	7
5	Voorgestelde nieuwe situatie	8

Tabellen

tabel 1:	Schema toetsing peilafwijkingen.	4
tabel 2:	Droogleggingsrichtlijnen	5
tabel 3:	Vigerende en praktijkpeilafwijkingen Klein Voorne West	6
tabel 4:	Oordeel peilafwijkingen Klein Voorne West	7
tabel 5:	Peilafwijkingen Klein Voorne West	8

1 Inleiding

Een structurele peilafwijking is een deel van een peilgebied, waarin het waterpeil op een ander niveau wordt gehandhaafd dan in de rest van het peilgebied. Een structurele peilafwijking wordt niet beheerd door het waterschap maar door een ander en is in principe per vergunning of beleidsregel gelegaliseerd. In principe gaat het om één gebruiker. Peilafwijkingen kunnen leiden tot een versnippering van het watersysteem, een versnelde maaiveldaling, het ontstaan van geïsoleerde watergangen, een verslechtering van de waterkwaliteit en schade aan bebouwing en infrastructuur. Er wordt daarom in provinciaal beleid en in waterschapsbeleid op aangedrongen om terughoudendheid ten aanzien van het verlenen van ontheffingen voor bestaande en nieuwe peilafwijkingen.

Bij de herziening van een peilbesluit dienen de in het bemalingsgebied aanwezige peilafwijkingen getoetst te worden. Vergunningen voor structurele onderbemalingen en opmalingen zijn altijd strikt aan criteria gebonden. Deze criteria zijn opgenomen in de nota Peilbesluiten bij Hollandse Delta (2013).

Als een peilafwijking voldoet aan de gestelde criteria uit de nota Peilbesluiten bij Hollandse Delta kan deze gehandhaafd blijven en wordt deze peilafwijking opgenomen in het herziene peilbesluit. Voldoet de peilafwijking echter niet aan de gestelde criteria dan dient deze geheel of gedeeltelijk (qua omvang en/of drooglegging) ongedaan te worden gemaakt of te worden benoemd tot een door het waterschap te beheren peilgebied.

In deze rapportage is de toetsing van de peilafwijkingen beschreven die in het kader van de herziening van het peilbesluit Klein Voorne West is uitgevoerd.

2 Criteria toetsing peilafwijkingen

2.1 De stappen

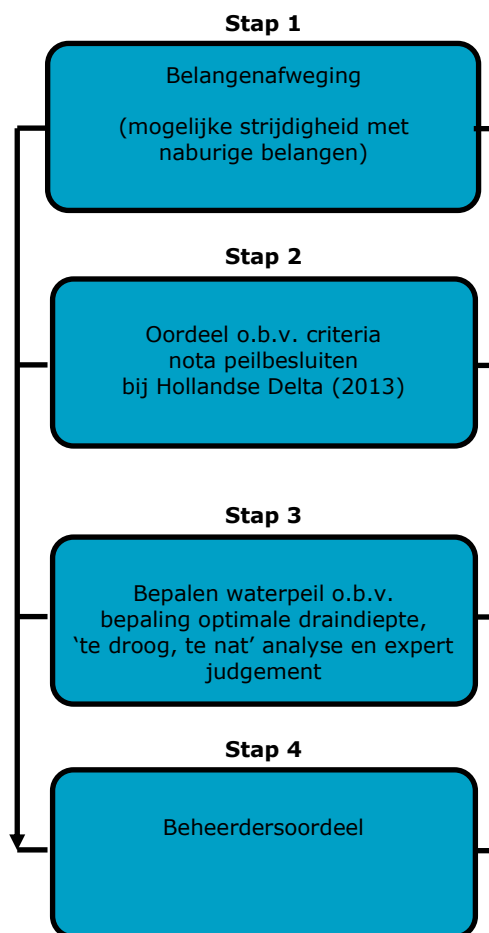
De toetsing van de peilafwijkingen bestaat uit vier stappen. In de eerste stap wordt gekeken naar mogelijk nadelige effecten van de peilafwijking op de (directe) omgeving en de invloed op belangen die spelen binnen het peilgebied of in de nabije omgeving van de peilafwijking.

In stap 2 vindt een oordeel plaats op basis van de criteria uit de Nota Peilbesluiten bij Hollandse Delta. Hierbij wordt gekeken naar de verschillen in maaiveldhoogte en gewenste drooglegging t.o.v. het peilgebied waarin de peilafwijking is gelegen.

Bij stap 3 wordt op basis van de droogleggingsnormen en richtlijnen bepaald welk peil minimaal dient te worden gehandhaafd.

In de vierde stap zet de beheerder de gevolgen van het hoofdzakelijk "theoretische oordeel" uit de vorige stappen nog eens op een rij en kijkt hierbij in belangrijke mate naar de gevolgen voor de bedrijfsvoering en de financiële consequenties voor het waterschap.

In het navolgende worden de verschillende stappen nader toegelicht.



2.2 Stap 1

Peilafwijkingen zijn alleen toegestaan als er geen belangen zijn die zwaarder wegen dan het individueel belang waarop de peilafwijking zich richt. In stap 1 wordt nagegaan of de peilafwijking en de daarbij behorende voorzieningen zich verdragen met:

- De belangen van de ruimtelijke ordening
- De belangen van natuur, landschap en milieu
- De vrees voor verbrokkeling van het waterbeheer en daardoor minder functioneren van het watersysteem
- Een meer dan gemiddelde versnelling van de maaiveldaling
- De onomkeerbaarheid van het proces van versnelde bodemdaling
- Het toenemen van kwel en verzilting dan wel wegzijging in het betrokken gebiedsdeel
- Bemoelijkking van doorspoeling van peilgebieden met het oog op de waterkwaliteit
- Het optreden van mogelijke schade aan gebouwen
- De ondersteuning door Hollandse Delta voor een sterk afwijkend grondgebruik van de omgeving.

2.3 Stap 2

Onder de voorwaarde dat er geen grote strijdigheid is met belangen, kunnen voor peilafwijkingen ontheffingen worden verleend:

1. Indien de gemiddelde hoogteligging van het maaiveld in een bepaald gedeelte van een peilgebied in opvallende mate afwijkt van de gemiddelde hoogteligging van het omringende gebied en bovendien te gering van oppervlakte is om een apart peilgebied te vormen (verschil in gemiddelde hoogteligging tussen 10 en 40 cm t.o.v. het omringende peilgebied);
2. Indien het grondgebruik in een bepaald gedeelte van een peilgebied in opvallende mate afwijkt van het grondgebruik in het omringende gebied en bovendien te gering van oppervlakte is om een apart peilgebied te vormen (grondgebruik vraagt om drooglegging die tussen 20 en 40 cm afwijkt t.o.v. het omringende peilgebied).

Bij deze voorwaarden ontbreekt een oordeel op basis van verschillen in bodemsamenstelling. Ook bij een afwijkende bodemsoort kan namelijk een afwijkend peil gewenst zijn. Het waterschap houdt bij de toetsing van de peilafwijkingen rekening met mogelijke verschillen in de bodemsamenstelling. In veengebieden¹ wordt uitgegaan van een maximaal toelaatbare drooglegging van 60 cm.

In de bovenstaande voorwaarden is aangegeven dat een peilafwijking slechts mogelijk is als het gebied waarin een afwijkend peil gewenst is, van beperkte omvang is. Het waterschap hanteert als bovengrens voor de omvang van een peilafwijking een oppervlakte van 25 ha. In gebieden groter dan 25 ha is het peilbeheer bij voorkeur in handen van het waterschap.

In de nota Peilbesluiten bij Hollandse Delta is niet aangegeven welke uitgangspunten er gelden voor peilafwijkingen waarvan de maaiveldhoogte of gewenste drooglegging meer dan 40 cm afwijkt. In dergelijke gevallen kan er nauwelijks meer sprake zijn van een individueel belang omdat bij een dergelijke drooglegging de effecten tot (ver) buiten het betreffende gebied waar een peilafwijking gewenst is zullen reiken. Omdat nadere uitgangspunten ontbreken, worden voor deze peilafwijkingen voorsnog dezelfde criteria gehanteerd als voor peilafwijkingen met afwijkingen in maaiveldhoogte en drooglegging tussen de 10 en 40 cm.

In tabel 1 is aangegeven hoe het waterschap in stap 2 de peilafwijkingen beoordeelt. De peilafwijkingen waarvan de maaiveldhoogte minder dan 10 cm afwijkt van het peilgebied waarin de peilafwijking is gelegen, worden opgeheven. Als het verschil in maaiveldhoogte 10 cm of meer afwijkt en het oppervlak van de peilafwijking kleiner is dan 25 ha, kan de peilafwijking worden gehandhaafd. De voorwaarden (waaronder het te handhaven peil) worden opgenomen in de te verlenen ontheffing. Als het oppervlak van het gebied groter is dan 25 ha, wordt het peilbeheer in het gebied overgenomen door het waterschap.

tabel 1: Schema toetsing peilafwijkingen.

Verskil hoogte/ t.o.v. peilgebied	maaiveld-drooglegging omliggend	Oppervlak	Toetsoordeel
1. < 10 cm		n.v.t.	Opheffen
2. ≥ 10 cm		≤ 25 ha	Handhaven (administratieve regulering)
		> 25 ha	Overname peilbeheer door waterschap

2.4 Stap 3

De uitgangspunten waaronder peilafwijkingen gehandhaafd dienen te worden behoren te worden opgenomen in een ontheffing. In een ontheffing is onder andere opgenomen welk waterpeil er gehandhaafd moet worden.

Voor peilafwijkingen met een agrarisch grondgebruik wordt voor de bepaling van het waterpeil in eerste instantie gezocht naar een advies voor de optimale drainagediepte (DLV Plant, optimale draindiepte, 2013), dat rekening houdt met de verschillende gewassen en

¹ In de eerste 1,20 m van de bodem, minimaal 80 cm aaneengesloten veenpakket

bodemsamenstelling binnen de peilafwijking. Het optimale waterpeil voor de landbouw is bereikt als de peilstelling in theorie de optimale productie omstandigheden creëert passend bij grondsoort en gewastypen. In tweede instantie wordt een balans gezocht tussen de te droge en te natte delen binnen het peilgebied. Als uitgangspunt hanteert het waterschap dat maximaal 10% van het peilgebied een te grote drooglegging ('te droog') mag hebben en dat maximaal 5% een te geringe drooglegging ('te nat') mag hebben². Voor de bepaling van de 'te droog, te nat' situatie hanteert het waterschap de droogleggingsrichtlijnen zoals weergegeven in tabel 2.

tabel 2: Droogleggingsrichtlijnen

Grondgebruik	Bodemsamenstelling	Drooglegging [m-mv]	
		Minimaal	Maximaal
Bouwland	Klei/zavel	1,00	1,75
Grasland	Klei/zavel	0,80	1,75

Voor peilafwijkingen met een ander grondgebruik, zoals volkstuinen, bebouwing, natuur en stabiliteitsdoeleinden wordt het waterpeil in de peilafwijking bepaald op basis van expert judgement en/of in goed overleg met de belanghebbende van de peilafwijking.

2.5 Stap 4

De laatste stap in de toetsing van de peilafwijkingen is het beheerdersoordeel. Hierbij kijkt de beheerder naar de gevolgen voor de bedrijfsvoering van de eigenaar/gebruiker van de peilafwijking en de gevolgen voor het waterschap.

Het opnemen van een peilafwijking in het peilgebied resulteert in een peilwijziging. Als door deze peilwijziging de bedrijfsvoering te veel wordt geschaad of als het waterschap te hoge kosten moet maken voor compensatie (bijvoorbeeld voor herdrainage), kan gekozen worden voor een gefaseerde opheffing. Hierbij kan afhankelijk van de situatie in het omringende peilgebied worden gekozen voor het zogenaamde "*ingroeimodel*" of voor een *gefaseerde peilverhoging*.

Bij het *ingroeimodel* wordt het peil in de peilafwijking (onderbemaling) vastgelegd terwijl het peil in het omringende peilgebied wordt verlaagd. Als daarentegen in het omringende peilgebied het peil wordt gehandhaafd, dient door middel van een *gefaseerde peilverhoging* in de peilafwijking het peilverschil te worden verkleind.

In beide gevallen is er dus sprake van een stapsgewijze opheffing van de peilafwijking waardoor de betreffende gebruiker en/of grondeigenaar de kans krijgt zijn bedrijfsvoering aan de nieuwe situatie aan te passen. Uitgangspunt is dat bij de volgende herziening van het peilbesluit het gebied definitief wordt opgenomen in het peilgebied waartoe hij behoort.

² Zie nota peilbesluiten bij Hollandse Delta (2013)

3 Gegevens peilafwijkingen

In het bemalingsgebied Klein Voorne West zijn 5 vigerende peilafwijkingen en 8 peilafwijkingen in de praktijk bekend (zie tabel 3). Het gaat hierbij vooral om onderbemalingen met een agrarische functie. De ligging van de vigerende peilafwijkingen is weergegeven op kaart 1 en de praktijk peilafwijkingen zijn weergegeven op kaart 2, behorende bij het peilbesluit Klein Voorne West. Onderhavige toetsing zal uitgaan van de in de praktijk voorkomende peilafwijkingen.

Legenda lithoklasse:

Antropogeen
Organisch materiaal (veen)
Klei
Zandige klei, leem of kleilig fijn zand
Zand fijn
Zand matig grof

tabel 3: Vigerende en praktijkpeilafwijkingen Klein Voorne West

Code peilafwijking vigerend	Code peilafwijking praktijk	Opp (ha)	Maaiveld hoogte peilafwijking (m NAP)	Maaiveld hoogte peilgebied (m NAP)	Peil (m NAP) ZP = zomerpeil WP = winterpeil		Grondgebruik	Meest waarschijnlijke lithoklasse in [m] diepte t.o.v. maaiveld tot max. 5 m GeoTop V1.2
					Ontheffing peilbesluit	Meting 01-2016		
201.01	V02.001.AP01	11,1	-1,16	-0,81	-2,40	-2,07	Akkerbouw	-1 -2 -3 -4 -5
-	V02.002.AP06	1,4	-1,68	-1,22	n.v.t.	-2,47	Volkstuinen	-1 -2 -3 -4 -5
204.01	V02.004.AP02	1,1	-1,41	-1,31	-2,85	-2,80	Bebouwing	-1 -2 -3 -4 -5
204.02	V02.004.AP03	7,7	-1,66		-2,70	-2,78	Akkerbouw	-1 -2 -3 -4 -5
-	V02.005.AP01	0,9	n.t.b.	-1,93	n.v.t.	-2,23	Stabiliteit Boezemkade	-1 -2 -3 -4 -5
205.01	V02.005.AP04	8,0	-2,05		variabel	-2,79	Natuur	-1 -2 -3 -4 -5
-	V02.005.AP07	4,2	-1,60		n.v.t.	-2,77	Akkerbouw	-1 -2 -3 -4 -5
-	V02.005.AP08	13,6	-1,93		n.v.t.	-2,92	Akkerbouw	-1 -2 -3 -4 -5
206.01	Opgeheven							

4 Toetsing

In tabel 4 geven de resultaten van de toetsing weer. In stap 3 is het optimale peil (vet gedrukt) in relatie tot het grondgebruik in de betreffende peilafwijking weergegeven. In stap 4 wordt het beheerdersoordeel weergegeven of de peilafwijking gehandhaafd kan worden, voorlopig gehandhaafd kan worden of opgeheven dient te worden.

tabel 4: Oordeel peilafwijkingen Klein Voorne West

Stap		1						2			3			4
Code peilafwijking praktijk	Grondgebruik/functie	Strijdige belangen	Afwijkend grondgebruik	Afwijkende bodem-samenstelling	Maaiveldhoogteverschil peilafwijking \geq 10cm t.o.v. peilgebied	Opp > 25 ha	Toetsoordeel	Bepaald optimaal waterpeil afgerond op 5 cm in [m] NAP	Waterpeil in [m] NAP bij max. 5% te nat	Waterpeil in [m] NAP bij max. 10% te droog	Waterpeil in [m] NAP bij balans 'te droog/te nat'	Beheerdersoordeel		
V02.001.AP01	Akkerbouw	Nee	Nee	Nee	Ja	Nee	HH	-2,45	-2,60	-2,25	-2,50	HH		
V02.002.AP06	Volkstuinen	Nee	Nee	Nee	Ja	Nee	HH	-2,50	n.v.t.	n.v.t.	n.v.t.	HH		
V02.004.AP02	Bebouwing	Nee	Nee	Nee	Ja	Nee	HH	-2,85	n.v.t.	n.v.t.	n.v.t.	HH		
V02.004.AP03	Akkerbouw	Nee	Nee	Nee	Ja	Nee	HH	-2,85	-2,85	-3,30	-2,85	HH		
V02.005.AP01	Stabiliteit	Nee	Nee	Nee	n.t.b.	Nee	HH	-2,30	n.v.t.	n.v.t.	n.v.t.	HH		
V02.005.AP04	Natuur	Nee	Ja	Nee	Ja	Nee	HH	-2,95	n.v.t.	n.v.t.	n.v.t.	HH		
V02.005.AP07	Akkerbouw	Nee	Nee	Nee	Ja	Nee	HH	-2,80	-2,95	-3,05	-3,00	HH		
V02.005.AP08	Akkerbouw	Nee	Nee	Nee	Ja	Nee	HH	-3,15	-3,30	-3,40	-3,30	HH		

HH = handhaven

OH = opheffen

VH = voorlopig handhaven

5 Voorgestelde nieuwe situatie

In de onderstaande tabel zijn de peilafwijkingen aangegeven die in het herziene peilbesluit Klein Voorne West opgenomen zijn.

tabel 5: Peilafwijkingen Klein Voorne West

Code peilafwijking vigerend	Code peilafwijking praktijk	Naam	Grondgebruik	Opp (ha)	waterpeil boven- en ondergrens of 'maximaal onder te bemalen' ¹⁾ in [m NAP]
201.01	V02.001.AP01	Meeldijk	Akkerbouw	11,1	-2,50*
-	V02.002.AP06	Volkstuinen Zwartewaal	Volkstuinen	1,4	-2,50*
204.01	V02.004.AP02	Meeldijk huisnr. 2	Bebouwing	1,1	-2,85*
204.02	V02.004.AP03	Hoofddijk huisnr. 2	Akkerbouw	7,7	-2,85*
-	V02.005.AP01	Calamiteitensloot Grondweg /Rijswaardsedijk	Stabiliteit	0,9	Bovengrens: -2,30 Ondergrens: -2,75
205.01	V02.005.AP04	Kanaaldijk (west)	Natuur	8,0	Bovengrens: -2,75 Ondergrens: -2,95
-	V02.005.AP07	Grondweg	Akkerbouw	4,2	-3,00*
-	V02.005.AP08	Blindeweg	Akkerbouw	13,6	-3,30*